

KATEDRÁLA V CHARTRES

ambulator - ŘECKÝ SEDADLO, JINŽ SE OZNAČOVAL BISKUPSKÝ STOLEC ZA HLAVNÍM OLTÁŘEM. POZDĚJI BYLO TOHODLE SLOVA UŽITO PRO STAVEBNÍ PROJEV KOSTELŮ VRCHOLNÉ GOTIKY.

PŘEDLOHOU PRO NOVÉ KOSTELY, RESP. KATEDRÁLY BYLA STARORÍM-
SKÁ A RANĚ KRĚŠŤANSKÁ BAZILIKA. VÝSLEDKEM SE STALA NĚKO-
LIKALODNÍ KRITKA HALA SE ŠIROKOU A VYSOKOU STŘEDNÍ LODÍ.
TOHLE TROJLODÍ BYVÁ ZPRAVIDLA KRÍŽENO TRANSEPTEM (LODÍ
PŘÍČNOU) - PŮVODNĚ KRÍŽE. NA ZÁPADĚ BAZILIKY LZE NALEŽT
DVOUVĚSNÍ PRŮČELÍ A ROSETU, VÝCHODNÍ ČÁST ZAKONČENA VĚNCENÍ
KAPLÍ. BOHATĚ ROZVINUT OPĚRNÝ SYSTÉM.

TYKLE NÁLEŽITOSTI JSOU STAVEBNÍM TVŮRITELI KTERÉKOLIV
JINĚ KATEDRÁLY. PROVEDENÍ A ZPŮSOB DĚLENÍ KONSTRUKCE BYVÁ
ZPRAVIDLA VÁZÁN NA URČITOU KATEDRÁLU - REGIONÁLNÍ ODLIŠNOSTI
STAVĚNÍ KOSTELŮ V EVROPĚ, TAK I NAŘ. V OKRSKU ÎLE DE FRANCE.

ZDE BYLA TĚŽ POSTAVĚNA A R. 1260 VYSVĚCENA
KATEDRÁLA V CHARTRES JAKO SVAZEK MEZI CÍRKVÍ A STÁTEM
A NEPOSLEDNĚ PĚKHOBTU CELEHO MĚSTA. PŮVODNÍ KAROLINSKÁ
STAVBA BYLA R. 1020 ZNICHĚNA POŽÁREM. TROSKY SE STALY
ZÁKLADY GOT. KOSTELA A SLOUŽILY TĚŽ K VÝSTAVĚ KRYPT.
KOSTEL SE NEUSTÁLE PŘESTAVOVAL (POŽÁRY), VĚDĚ VŠAK DLE PŮV-
ODNÍCH PLÁNŮ NEZMĚNĚHO PŮV. ARCHITEKTA. KONEČNĚ VIZNĚNÍ
CELE STAVBY TĚŽ BYLO VÝSLEDKEM NEJENĚ STOLETĚ PRÁCE
A PŘESTAVOVÁNÍ JEJICH ČÁSTÍ, JEDNOTLIVĚ KODÍKEM POTOM BYL
POSTUP PODLE PŮVODNÍHO PLÁNU - ODRÁZ VŠELIPSÍCH OBORŮ
A USILOVNĚ SNAHY O VŤVŮŘENÍ, PRO ČLOVĚKA, CO NEJPRĚJEMNĚ-
JŠÍHO PROSTORU. V CHARTRES BYLO ZJEDNODUŠENO DOSAVADNÍCH
ZKUŠENOSTÍ, PĚKY NOVĚHU OPĚR. SYSTĚMU NEBYLY NUTNĚ ETIČORT,
NACHÁZÍ SE ZDE VYSOKÉ ARKÁDY A OKNA HL. LODI, KTERÁ VEDLE
RELIÉFŮ NEVČÍKĚ PŘESAKILA KATEDRÁLU.

OKNA BYLA NEJDŮL. PRVKEM GOT. PŮSOBNĚ PROSTORU -
SAKRÁLNÍ SVĚTLO (PŮVODNĚ 186 BAREVNÝCH OKEN)

POLOHA A VNĚJŠÍ PODoba KATEDRÁLY

GOT. KATEDRÁLA STODÍ UPROSTŘED MĚSTA, NENÍ MV ODCIZENA
JAKO PŮVODNÍ KLÁŠTERNÍ KOSTEL. PRO SPRÁVNĚ OPTICKĚ
NĚČÍKĚ POTŘĚDNE OBKLOPUJÍCÍ MĚŠŤANSKÉ DOMY.

FUNKČNÍ A ÚČELOVĚ HLĚDISKA ROZUMĚŮ KATEDRÁLY SE SOTVA
DAJÍ VYSVĚTLIT. CHDÍ JIN JASNOST STEREDOMETRICKÝCH FUREŤ,
PŘEBĚNÍM JE OBKLOPENÍ ŠABLONOVÝCH, NAŠOBNÝCH ŘAD OPĚR.

KATEDRÁLA SE OTVÍKÁ NA VŠECHNY STRANY, VŠUDE SKÝTÁ PROSTORY A PORTÁLY KE VSTUPU - RESPEKT VŮČI POZOROVATELI. Z TISÍCE HARMONICKÝCH JEDNOTLIVOSTÍ ZÍŠKÁVÁ POZOROVATEL JEDNOTNÝ SLITÝ DOJEM, VELICE OHROUŽÍCÍ (SROVNAT S FUNKCIONALISTICKOU ARCH.). STAVEBNÍ PAST JSOU VYVAŽENÉ. STĚNY SVATOSTÁNKU JSOU ČLENĚNÉ, PROTATE ŘADAMI OTVORŮ A NAVÍC ROZVRSTVENÉ, JAKO BY BYLI SLOŽENY ZE STEJNÝCH STAVEBNÍCH ČLÁNKŮ. OPĚRNÝ SYSTÉM SNAŽÍVA PŘERYVKY NEŽI NESTEJNÉ VTSOČYMI LOPĚMI, RUŠÍ SNEROVÍ KONTRAST PODELNÍCH A PŘÍČNÝCH LOPÍ, TVOŘÍ PROSTOROVÝ OBAL VLASTNÍHO TĚLESA STAVBY. OPĚRNÉ OBLUKY V CHARTRES JSOU NAVÍC PROLOUHNUTY ARKATUROU (SROVNAT S HOMOGENNÍ VRSŤVOU ZDIVA). OPĚRNÉ OBLUKY SMĚLUHÁ SVŮM PRAVIDELNÝM PORÁDKEM PROTÍKLADNĚ ČÁSTI STAVBY A PŘEHLUŠVÍ SPOUSTU DETAILŮ ODVAŽIČICH POZORNOST, UDAVÁJÍ OPTICKY POKYB VYJADŘOVANÍ CELOU STAVBOU.

ČLENTÝ ORGANISMus KATEDRÁLY - VŠE VYRŮSTÁ Z PŮDY A PNE K NEBI. ROZMANITOST OPĚRNÍCH PÍKŮ A OBLUKŮ, FILIÁL, VINKERKŮ, ... JE ZKROČENA PŘÍŠNÍM USPOŘÁDÁNÍM. KAŽDÝ NALÝ PRVEK SE ODKAZUJE NA VĚTŠÍ, VĚC ZPÍNA VZHŮRU (LOPEŤNÍ OBLUK DO ŠPIČKY).

PORINŮČÍ AKCENTY: TŘI PRŮČELÍ A DEVĚT ROZESTAVĚNÝCH VĚŽÍ - PO DVOU D ZAP. PRŮČELÍ, V OBOU PRŮČELÍCH PŘÍČNĚHO SOULODÍ A PO STRANÁCH PRESBYTERIA A VŠE NAD KŘÍŽENÍM.

INTERIÉR KATEDRÁLY

CHARAKTERIZUJÍCÍ HLOUBKA A VZEPĚTÍ VZHŮRU. V SOULADU S POKYBEM VŠTÍPENÍM NAŠETU POHLEDU SE ZDÁ, JAKO BY KŘÍŽOVÁ KLENBA VYRŮSTALA Z PŘÍPOR BEZ JAKÉKOLIV TÍŽE. DOJEM Z HL PROSTORU V SOBĚ ZAHNŮJE I PŮSOBNÍ VEDLEJŠÍCH PROSTORŮ, RÁMEN TRANSEPTU A TRIFORII.
- JEDNOTNÝ ZÁŽITOK - CELK JE ROZDĚLEN DO MENŠÍCH, PODŘÍZENÝCH FORM, LOPÍ A KLENBŮNÍCH POLÍ. KAŽDÁ ČÁST VLASTNÍHO PROSTORU JE ROVNOČASNĚ VŠETI OSTATNÍM.
S PRVKT SJEDNOCŮJÍCÍ KATEDRÁLU: JEDNOTNÝ PŮDORIS, JED. UTVÁŘENÁ STĚN A JEDNOTNÁ KLENBA. PŮDORIS NAVIČHAZÍ Z NAPOJOVÁNÍ JEDN. ČÁSTI PROSTORU, ALE NAOPAK Z ČLENTNÍ VELKÉHO JEDNOTN. TVARU.

V CHARTRES DOSÁHLI SEBĚHO DEFINIT. KLASICKÉHO TVARU
PODPORY V PODELNÍCH LODÍCH.

V KOSTELĚ NALEŽÁME STŘÍDÁNÍ PODPOR, KDT NOSNĚ SVAZ-
KOVĚ PILÍŘE PODCHCOVALY DIAGONÁLNÍ ŽEBRA I NEKLENĚ-
BNÍ OBLOUKY, KDEŽTO SLOUPY NESLY PŘÍČNÁ ŽEBRA
A PŘÍZEMNÍ OBLOUKY. OBLÉ PILÍŘE S OSMI-ÚHELNÍKOVÍMI
PŘÍPORY SE STŘÍDÁJÍ S OSMI-ÚHEL. PILÍŘI MAJÍCÍ OBLÉ
PŘÍPORY. TRIFORIUM NAD ARKÁDAMI JE GALERIE V SÍLE
ZDI, JEJÍŽ OTVORY DO STŘEDNÍ LODI JSOU ROZLOŽENY ARKA-
TUROU.

JE DŮLEŽITÉ NEMAHLIŽET NA POPIS KATEDRÁLY POUŽÍT JAKO
STAVBNÍ DÍLO, NEB SE JEDNÁ O SOUBORNÉ UM. DÍLO PŘEDNĚ
SPOJIVÉ S UM. STAVBNÍ, SOCH ARSKÉ, MALÍŘSKÉ, ČI KOVOTEPICKÉ.
SKULPTURY JSOU ROZMÍSTĚNY JAK NA VNEJŠÍ STAVBĚ, TAK
I V INTERIÉRU - PŘÍČNĚ NEJVÍCE SOUSTŘEDĚNY NA ZÁPADNÍ
FASÁDĚ A NA (PŘÍČERNÍCH) PŘÍČELÍCH PŘÍČNÍCH LODÍ - PORTÁLE -
JAKOŽ NEJVÍCE K VÝTVARNÉ ČINNOSTI. STŘEDEM A VÝCHO-
DISKEM PROGRAMU JE TIMPANON, PLASTICKÉ ZTVARNĚNÍ
NEJRŮZNĚJŠÍCH ČÁSTÍ OPĚRNÉHO SYSTÉMU.

V CHARTRES SE NACHÁZÍ KOLEM 1800 POSTAV PATŘÍCÍ
K TEOLOGICKÉMU PROGRAMU A ZRCADLENÍ SVĚDOBÝ - O OPTI-
CKÝCH KOREKcích A VNÍMÁNÍ SOCH BTCH MOHL SLOUŽIT
DO OBROVSKÉ KAPITOLY.

ROMÁNSKÁ KŘÍŽOVÁ KLENBA S OSTRŮMI HRANAMI
NAD ČTVERCOVÝM PŮDORYSEM BYLA DOSTŘEDNÝM MOTIVEM,
KTERÝ NUTIL K SEBEUKÁZNĚNÍ NARŮZDIL OD POHYBOVÉHO
RYTMU ARKÁD A DOVOLOVAL SMLIKOVÁNÍ OD JEDNOTLIVÉ-
HO KLIDOVÉHO MOMENTU K DRUHÉMU. KŘÍŽOVÁ KLENBA
NEOBSAHUJE ŽÁDNÝ CENTRALIZUJÍCÍ MOTIV, NITĚŘ NUTI
KE STÁLEHU POHYBU VZHŮRU. SVĚTLNĚ PŘÍPORA JE ZAKLENUTÍ
KATEDRÁLY ZALOŽENÉ UŽ V JEJÍM PŮDORYSE. TITĚ PŘEDLOUHE,
PROTIVITĚ ČÁNKY, SPOJIVÉ PATKY S ŽEBRY, PŮSOBÍ JAKO
TEPNY, SPOJIVÉ VŠECHNY SÍLY PŮSOBÍCÍ V ARCHITECTURE
KATEDRÁLY - NEUSTALÝ PROUD SIL. JE ZRŮSNĚ ZOBRAŇNA
TAN, KDE Z ČISTĚ ARCH. FORMY NAHLE VYKÁŽÍ ROSTLINNÁ
PODOBA.

PŮPORS KATEDRÁLŮ - KŘÍŽOVÁ BAZILIKA, PODSTATNĚ VYŠŠÍ STŘEDNÍ
LOD JE PŘÍMO OSVĚTLENA OKNY VE VYSOKÉ STĚNĚ.

PODÉLNÁ ČÁST STAVBY JE TROJLODNÍ, CHÓR JE PĚTILODNÍ.

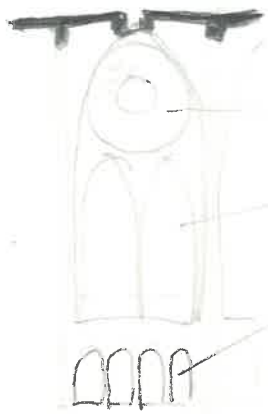
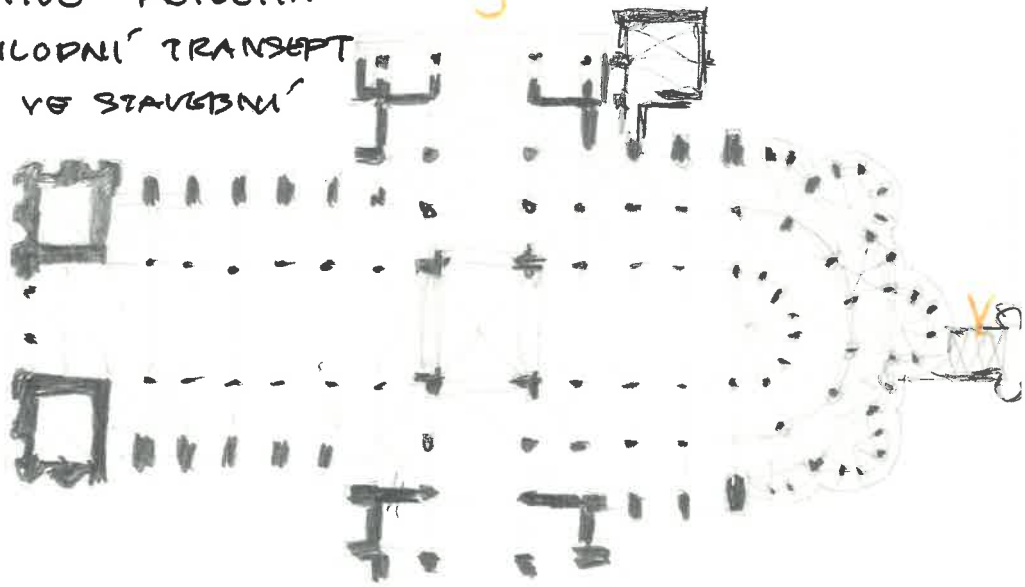
VNITŘNÍ BOČNÍ LODE CHÓRU JSOU VEDENY KOLEM PRESBYTERIA,
JAKO OCHOZ, K NĚMUŽ PŘILEHÁ

VENEK KAPLÍ. TROJLODNÍ TRANSEPT

SPLÝVÁ S CHÓREM VE STAVBNÍ

CELEK -

"KATEDRÁLNÍHO
CHÓRU".



ROSETA

OKNO Z
LOZENÉHO OBLOUKU

ARKATURA V TRIFORIU

BOČNÍ LODĚ

PRÍPORY

PRÍPORY

ARKATURA

RĚZ KOSTELNÍ

VTRĚZ KOSTELNÍ
STĚNY

BOČNÍ
LODĚ

HLAVNÍ
LOD



VCHOD PO CHRÁMU
ZE ZÁPADNÍHO PRŮČELÍ,
NARÝVANÍ - VESTAVKOU



POHLED NA TROMPANON
SMĚŘUJÍCÍ K JIHU